



Hordozható vízszivattyú

WATER PUMP C-2

PRIMO KÉZI PUMPA



HORDOZHATÓ, KÉNYELMES



Szobahőmérsékletű víz

Hordozható vízszivattyú / KÉZI PUMPA

TULAJDONSÁGOK



Szobahőmérsékletű vizet adagol.

Ideális 11L és 19L vizes palackokhoz
(külön megvásárolható).

FIGYELMEZTETÉSEK ÉS BIZTONSÁGI ÓVINTÉZKEDÉSEK

A sérülések és az anyagi károk kockázatának csökkentése érdekében a felhasználónak el kell olvasnia a teljes útmutatót az szivattyú összeszerelése, üzembe helyezése és működtetése előtt.

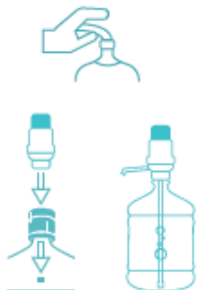
Személyi sérülést vagy anyagi kárt okozhat, ha nem tartja be a jelen felhasználói kézikönyv utasításait.

Az szivattyú működtetésekor mindig tartsa be az alapvető biztonsági előírásokat, beleértve a következőket:

- Használat előtt, a szivattyút megfelelően kell összeszerelni és üzembe helyezni a jelen kézikönyvnek megfelelően.
- Ez az szivattyú csak víz adagolásra szolgál. NE használjon más folyadékot. NE használja más célokra. Az adagolóban soha ne használjon más, csak ismert és mikrobiológiailag biztonságos palackozott vizet.
- NE üzemeltesse az szivattyút robbanásveszélyes füst jelenlétében.
- Hibaelhárítási segítségért, kérjük lépjen velünk kapcsolatba a következő: primodispensers.com.

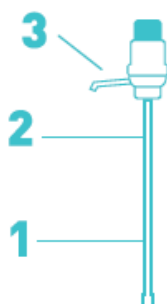
PALACK ELŐKÉSZÍTÉSE

1. Fogjon egy 11L vagy 19L vizespalackot.
2. Távolítsa el a védő matricát a vizes palack kupakjáról.
3. Szűrje át a kupakot a szivattyú adagoló testének műanyag csővével.



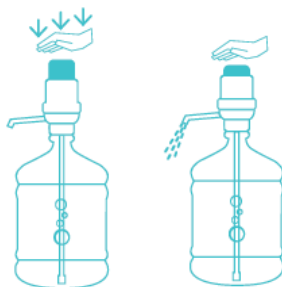
SZIVATTYÚ ÖSSZESZERELÉSE

1. Szerelje össze a csöveket a kívánt hosszúságra a szakaszok összekapcsolásával.
2. Csatlakoztassa az összeszerelt csöveket a szivattyú aljához.
3. Csatlakoztassa a kifolyót a szivattyúhoz.
4. Helyezze az összeszerelt szivattyút palackba.
5. Fordítsa el a gyűrűt a szivattyú palackhoz való rögzítéséhez.
6. A kiterjesztett garancia aktiválásához regisztrálja a szivattyút a primodispensers.com címen.



HASZNÁLATI ÚTASÍTÁSOK

1. Helyezzen csészét, üveget vagy kancsót a kifolyó alá.
2. A víz áramlásához nyomja meg többször a szivattyú tetejét.



TISZTÍTÁS ÉS FERTŐTLENÍTÉS

1. Ruhával, enyhe mosogatószeres szappannal és vízzel tisztítsa a szivattyút.
2. A csövek és kifolyók mosogatógépben moshatók.
3. Szétszerelve tiszta, száraz helyen tárolja.



HIGIENIAI SZABÁLYOK ÉS ELŐÍRÁSOK

- A berendezéshez használt ballonos víznek, származásától függően meg kell felelnie a vonatkozó (ivóvíz, ásványvíz stb.) rendeletek követelményeinek.
- A vízadagoló berendezések nem eredményezhetik a ballomból származó víz minőségromlását.
- A ballonos vizet előállító töltőüzemnek rendelkeznie kell 12 órán belül végzett mikrobiológiai vizsgálatok eredményeivel.
- A ballonos víz tárolása és felhasználása során be kell tartani a címkén feltüntetett utasításokat. (tárolás módja, felhasználási idő stb.)
- A vízadagolókat és a vízellátását biztosító ballonokat közvetlen napfénytől védett, hűvös helyen kell elhelyezni.
- A felhasználni kívánt ballonos víz hőmérséklete nem haladhatja meg a 30°C-ot!
- Üzembe helyezés, illetve 24 órát meghaladó üzemszünetet követően fogyasztás előtt legalább 1 L vizet ki kell engedni a készülékből, azt fogyasztásra felhasználni nem ajánlott. Továbbá javasoljuk 3 nap után a ballon kicserélését abban az esetben is, ha az nem ürült ki.

- A termék belső (a kifolyó csappal együtt) és külső fertőtlenítését legfeljebb 3 havonta javasoljuk elvégezni.
- Fertőtlenítés, illetve karbantartás során kizárólag olyan vegyszer alkalmazható, amely megfelel a 201/2001. (X.25.) Kormányrendelet, illetve a 38/2003. (VII.7) ESzCsM-FVM-KvVM együttes rendeletben leírtaknak.
- Egészségügyi intézményekben a termék alkalmazását nem javasoljuk.
- A termék közintézményekben történő, valamint közösségi célú alkalmazását az alábbi kiegészítő alkalmazási feltételek betartása mellett javasoljuk:
 - az alkalmazást a helyileg illetékes népegészségügyi hatóságnak be kell jelenteni;
 - legalább havonta történő fertőtlenítési gyakoriság javasolt;
 - a kezelt víz minőségét rendszeresen, legalább 6 havonta vizsgáltatni szükséges arra akkreditált laboratóriummal, a javasolt vizsgálati paraméterek: telepszám 22°C, Pseudomonas aeruginosa, ammónium, nitrit;
 - a kezelt víznek a vizsgált paraméterek szempontjából meg kell felelnie a 201/2001. (X.25.) Kormányrendelet 1. mellékletében szereplő minőségi előírásoknak, telepszám 22°C tekintetében alkalmazandó beavatkozási határ 1000 TKE/ml;
 - az elvégzett laboratóriumi vizsgálati eredményeket a helyileg illetékes népegészségügyi hatóságnak és másolatban az NNK-nak meg kell küldeni, nem megfelelő eredmények esetén a szükséges beavatkozásokat soron kívül el kell végezni (pl. fertőtlenítés);
 - az elvégzett fertőtlenítésről és egyéb karbantartási műveletekről szerviznaplót kell vezetni;
 - a termék használati útmutatóját úgy kell elhelyezni, hogy az minden felhasználó számára elérhető legyen.
- A termék munkahelyeken történő alkalmazását az alábbi kiegészítő alkalmazási feltételek betartása mellett javasoljuk:
 - legalább havonta történő fertőtlenítési gyakoriság javasolt;
 - az elvégzett fertőtlenítésről és egyéb karbantartási műveletekről szerviznaplót kell vezetni;
 - a termék használati útmutatóját úgy kell elhelyezni, hogy az minden felhasználó számára elérhető legyen

KORLÁTOZOTT GARANCIA

A Clearwater Kft., [„Eladó”] garanciát vállal az adagoló eredeti vásárlójának és senki másnak, hogy ha az adagolót a mellékelt nyomtatott utasításoknak megfelelően állítja össze és működteti, akkor a vásárlás napjától számítva egy (1) évig (vagy más, az Eladó által írásban elfogadott és/vagy az Eladó által időről időre felajánlott bármilyen kiterjesztett bejegyzett garanciával összhangban alkalmazható időszakra) az adagolóban minden alkatrész anyag- és gyártási hibától mentes. Az eladó a vásárlás dátumának ésszerű igazolását kérheti egy hivatalos kereskedőtől vagy forgalmazótól. Ezért meg kell őriznie az értékesítési bizonylatot vagy a számlát. A korlátozott garancia azon alkatrészek javítására vagy cseréjére korlátozódik, amelyek a szokásos használat és szerviz során hibásnak bizonyulnak, és amelyeket az Eladó ésszerű mérlegelése alapján hibásnak határoz meg. Az alkatrészek visszaküldése előtt vegye fel a kapcsolatot az Eladó ügyfélszolgálatával az alább felsorolt elérhetőségek egyikén. Ha az Eladó a vizsgálat után megerősíti a jelen korlátozott garancia hatálya alá tartozó hibát bármely visszaküldött alkatrészben, és ha az Eladó jóváhagyja az igényt, az Eladó díjmentesen kicseréli az ilyen hibás alkatrészt. Hibás alkatrészek visszaküldése esetén a szállítási költségeket Önnek kell előre megfizetnie. Az Eladó a cserealkatrészeket visszaküldi az eredeti vevőnek a fuvar- vagy a postaköltséget előre megfizetve. A korlátozott garancia nem vonatkozik minden olyan meghibásodásra vagy működési nehézségre, amely balesetből, rongálásból, helytelen használatból, helytelen üzembe helyezésből, Ön vagy harmadik fél végzett helytelen karbantartásból vagy szervizelésből származik, vagy az adagoló felhasználói kézikönyv szerinti normál és rutinszerű karbantartásának elmulasztása miatt keletkezik. Ezenkívül a Korlátozott jótállás nem terjed ki a burkolat sérüléseire a vásárlás után, beleértve korlátozás nélkül a karcolást, horpadásokat, elszíneződést vagy rozsdát. Az Eladó nem vállal semmilyen garanciát a nem hivatalos kiskereskedőktől vagy forgalmazóktól vásárolt termékekre. A FENT LEÍRT KIFEJEZETT GARANCIA KIVÉTELÉVEL, A TÖRVÉNY ÁLTAL ENGEDÉLYEZETT MÉRTÉKIG, AZ ELADÓ KIZÁR MINDEN KIFEJEZETT ÉS HALLGATÓLAGOS GARANCIÁT, KORLÁTOZÁS NÉLKÜL BELEÉRTVE AZ ELADHATÓSÁG HALLGATÓLAGOS GARANCIÁJÁT ÉS AZ ADOTT CÉLRA VALÓ ALKALMASSÁGOT. TOVÁBBÁ, AZ ELADÓNAK NINCS SEMMILYEN FELELŐSSÉGE A VÁSÁRLÓ VAGY HARMADIK FÉL FELÉ KÜLÖNLEGES, KÖZVETVETETT, BÜNTETŐ, VÉLETLENSZERŰ VAGY KÖVETKEZMÉNYES KÁROKÉRT.

Az Eladó nem vállal felelősséget harmadik felek által okozott hibákért.

Felelőséggel hasznosítsa újra



Part of:



Clearwater Kft.

2120 Dunakeszi, Bem utca 7.

Mobil: +36-20-579-7578 Telefon: +36-27-542-400/207

www.clearwater.hu

**INSPIRING HEALTHIER LIVES
THROUGH BETTER QUALITY WATER**